

## BILAN DE L'ACTION

### Accompagnement des femmes vers l'emploi



### Session Saint-Jean-de-Maurienne

**Du 18.09.2025 au 18.12.2025**

#### Table des matières

1. Rappel du contexte historique de l'action.....	2
2. Lieu et durée de l'action .....	4
3. Le recrutement et la mobilisation.....	4
4. Organisation et contenu .....	6
5. Les participantes .....	10
6. Résultats à l'issue du groupe d'accompagnement .....	11
7. Suivi après la formation .....	14
8. Perspectives .....	14
9. Annexe .....	14

## 1. Rappel du contexte historique de l'action

---

Depuis 2012 l'ADDCAES mène une action collective d'accompagnement vers l'emploi qui s'adresse aux femmes du département.

### **Pourquoi une action spécifique à destination des femmes ?**

L'ADDCAES travaille auprès des femmes immigrées et issues des différentes immigrations de longue date via différents dispositifs.

De façon complémentaire à nos actions à destination des femmes, et afin de répondre à une demande de nos partenaires sociaux sur les différents territoires du département, nous avons décidé de poursuivre notre engagement auprès de ce public dans une démarche **d'appui à l'accès à la formation et à l'emploi des femmes issues ou non des migrations**.

Deux des principaux défis à l'emploi rencontrés par certaines femmes immigrées résident dans une compréhension limitée des codes de la société française et, pour beaucoup, dans un réseau de contacts restreint au-delà de leur cercle familial. Cela peut limiter leur aisance dans l'expression en langue française, ce qui ne reflète pas toujours leur plein potentiel. Le parcours proposé dans le cadre de cette formation constitue ainsi une étape initiale au sein d'un dispositif d'accompagnement, visant à les soutenir et à favoriser leur accès à l'emploi.

### **Un public de provenance diverse au sein d'un groupe**

La nécessité de communiquer, l'enrichissement mutuel, l'acceptation de l'autre, le respect des différences et l'ouverture au changement seront autant d'atouts à valoriser dans la sphère professionnelle. Nous avons pour cela fait le choix d'inclure **la mixité du public féminin immigré et non immigré**. Car, force est de constater que les femmes immigrées et non immigrées rencontrent les mêmes obstacles à l'emploi, liés à une situation qui, à bien des égards, reste inégalitaire : un choix restreint de métiers, une qualification peu adaptée au marché du travail, la charge familiale, une mobilité réduite, etc.

La formation a pris en compte tous ces aspects mais s'est fondée résolument sur la capacité de chacune à poursuivre individuellement son projet professionnel et à s'engager dans une vie de groupe.

### **Au-delà de la question de l'emploi**

En plus d'outiller les personnes en termes de techniques de recherche d'emploi, l'accompagnement proposé prend en considération les problématiques liées à **l'accès aux droits, à l'égalité femme/homme, aux difficultés de mobilité, à l'accès au numérique dans sa recherche d'emploi** ainsi qu'à **l'articulation des temps de vie**. L'accès à l'emploi nécessite de travailler sur ces points en globalité afin de faire émerger ou de mettre en œuvre le projet professionnel de la personne.

Comme chaque parcours est singulier, cette action s'inscrit dans un cadre d'accompagnement en collectif, tout en s'adaptant au parcours des personnes par la co-construction des contenus ainsi qu'en proposant des temps individuels avec chaque participante.

## **Financement**

Ce projet est cofinancé par le Fonds Social Européen (FSE+) et le Département de la Savoie dans le cadre du programme opérationnel « emploi, inclusion, jeunesse et compétences ».

## **Rappel des objectifs de l'action**

**But de l'action** : *L'objectif général est d'accompagner les participantes dans leur cheminement vers un retour en emploi, un stage ou une formation professionnelle.*

**Objectifs spécifiques** : *Élaborer un projet professionnel réaliste, adapté aux particularités de la personne et poursuivre les étapes de sa réalisation par des démarches de recherche d'emploi au sein d'une initiative collective.*

**Public visé** : *Entre 10 et 15 femmes qui souhaitent initier une recherche d'emploi active : demandeuses d'emploi inscrites ou non à France Travail, personnes ayant interrompu leur activité professionnelle, personnes en recherche d'un accompagnement adapté, etc.*

## **Contenu**

*Accompagnement des participantes vers un projet professionnel réaliste en poursuivant les étapes de sa réalisation au sein d'un groupe de travail collectif. Les bénéficiaires s'inscrivent dans une initiative collective notamment :*

- *En validant la volonté de s'engager dans un parcours vers l'emploi,*
- *En se situant par rapport à ses propres connaissances sur les compétences professionnelles et sociales acquises : le marché du travail, les techniques de recherche d'emploi, la langue française parlée,*
- *En recherchant activement les informations nécessaires aux démarches individuelles et collectives ou en binôme,*
- *En se présentant à un employeur (emploi ou stage),*
- *En coopérant au sein du groupe et en participant à la démarche proposée.*

## **Manières d'agir**

### **Suivi des participantes**

- *Accompagnement hebdomadaire en groupe et en individuel  
10 à 15 personnes accompagnées/groupe  
Rythme : 2 demi-journées ou 1 journée par semaine selon les territoires*
- *Accompagnement individuel consacré à des temps de travail thématiques planifiés et temps d'aide à la demande des participantes ponctuellement entre chaque atelier*

## 2. Lieu et durée de l'action

---

La session a eu lieu au Centre Louis Armand, bâtiment municipal mis à disposition par la Ville de Saint-Jean-de-Maurienne du 11 septembre au 18 décembre 2025.

Le Centre Louis Armand est situé dans le centre-ville de Saint-Jean-de-Maurienne et proche de la gare ferroviaire. Pour la majorité des femmes ce lieu a été accessible à pied ou par les transports en commun.

L'action s'est déroulée sur une durée de 14 semaines les jeudis de 9h à 12h et de 13h à 16h. Le travail en groupe a été complété par des entretiens individuels sur toute la durée de l'action. Ces entretiens ont eu lieu à la Maison Sociale du Département de Saint-Jean-de-Maurienne. La variabilité des lieux de rencontres a permis aux femmes de s'entraîner à emprunter les transports en commun et à sortir de leur environnement quotidien.

Pendant la période des vacances scolaires d'automne, la première semaine de travail s'est poursuivie en présentiel avec les femmes disposant d'un moyen de garde pour leurs enfants. La deuxième semaine, il n'y avait pas de séance, laissant du temps aux femmes pour avancer sur leurs démarches professionnelles ou s'occuper de leurs enfants.



*Le Centre Louis Armand et la salle occupée pour la formation.*

## 3. Le recrutement et la mobilisation

---

Le recrutement a été réalisé avec les différents partenaires de l'ADDCAES mobilisés en amont de l'action.

L'Agence France Travail et la Mission Locale Jeune de Saint-Jean-de-Maurienne, ainsi que les services sociaux du Département ont été impliqués au travail de mobilisation. Cette collaboration a permis de recenser et d'inviter les personnes pouvant être concernées par notre proposition d'accompagnement.

Le réseau de partenaires de l'ADDCAES a aussi été associé pour une large diffusion de l'information auprès des personnes suivies par les différents services locaux d'entraide. L'information a également été publiée dans les actualités du site internet de l'ADDCAES.

Cette étape de recrutement, en lien avec les partenaires, est d'autant plus importante que la particularité de l'inscription ne réside pas sur une « prescription » comme de nombreuses actions d'accompagnement vers l'emploi, **mais bien par une « invitation »**. L'idée étant que les participantes s'engagent dans la démarche proposée **de manière volontaire et proactive**.

Le recrutement et la présentation du projet s'est faite sur deux temps de réunions d'information collective le 11 septembre 2025. Ces temps ont débouché sur des entretiens individuels afin de valider avec chaque personne son intérêt et son souhait de s'engager dans cette action de formation avec le groupe.

Cet échange a pour objectif de créer un premier contact et de mettre à l'aise les participantes, qui peuvent parfois douter de leur capacité à s'engager pleinement et avec régularité dans un processus de travail en groupe.

À l'issue de ces réunions, les entrées ont pu être échelonnées jusqu'à un mois après le démarrage de l'action afin de permettre aux femmes de s'organiser pour la garde de leurs enfants.

#### **Résultats du travail de mobilisation et d'identification des participantes pour la session de Saint-Jean-de-Maurienne 2025**

Orientations des partenaires :	<b>33</b>
Département de la Savoie	11
France Travail	7
Mission Locale Jeune MLJ	14
HUDA Aiguebelle (la Sasson)	1
Bouche à oreille	1
Nombre de participantes aux réunions d'information collective	15
Nombre d'entretiens individuels réalisés suite à l'information collective	14
Nombre d'inscriptions	13
Nombre d'entrées tardives	2
Nombre d'arrêt en cours de formation	3

## 4. Organisation et contenu

---

### Rythme

Les temps en collectif s'organisent à raison d'une journée par semaine. Le suivi individuel s'est quant à lui échelonné sur la durée de l'action sur des temps programmés (1 par mois environ).

A la demande des participantes, les co-animatrices sont également disponibles pour répondre à toute demande ponctuelle d'accompagnement liée aux freins à l'emploi (santé, insertion, démarche administrative...).

### Contenu de la formation

Les co-animatrices ont animé des ateliers interactifs, en valorisant les expériences des participantes et en encourageant l'expression de chacune pour renforcer la dynamique de groupe. Ces ateliers ont couvert plusieurs thématiques clés :

- Construction du projet professionnel
- Identification et levée des freins à l'emploi
- Méthodes et outils pour la recherche d'emploi
- Développement des compétences psychosociales



*Le groupe travaillant sur leurs bilans personnels.*

## **Programme de la formation**

Le programme de la formation a été élaboré pour intégrer pleinement les compétences visées ci-dessus, tout en offrant une flexibilité qui permet une adaptation aux besoins des différents groupes, aux contextes territoriaux et aux caractéristiques des participantes.

## **Les interventions extérieures**

Le programme de travail s'est vu combiné d'interventions de partenaires œuvrant dans le domaine de l'accompagnement social et de l'insertion professionnelle. Ces structures extérieures invitées à participer ont présenté leurs champs d'intervention pour répondre aux besoins d'accompagnement identifiés par l'ADDCAES.

Sont intervenus pour le groupe de Saint-Jean-de-Maurienne :

- L'Adie sur la création d'entreprise et l'accès au micro-crédit,
- WIMOOV sur la mobilité,
- La Fourmilière sur l'accès et la montée en compétences en numérique,
- Les Ateliers de Maurienne sur l'emploi d'insertion,
- SaVoie de femme sur les violences conjugales,
- La FOL73 sur de la médiation artistique et culturelle.



*Les participantes ont pu profiter du matériel numérique prêté par La Fourmilière pour l'atelier CV.*

## **Participation des partenaires-orienteurs**

Les partenaires-orienteurs sont intervenus auprès du groupe afin de présenter leurs champs d'actions dans l'accompagnement des personnes sur le secteur de la Maurienne.

- **France Travail**

Le service relation entreprise et le service prestations : échanges sur les projets professionnels des participantes et sur les possibilités de mises en relation avec des entreprises du territoire pour réaliser des immersions ou répondre à des offres d'emplois ; présentation des prestations d'accompagnement de France Travail.

- **Département de la Savoie**

L'assistante sociale référente cohésion sociale et insertion : présentation des dispositifs et des modalités d'accompagnement, échange sur l'accès aux droits.



*Intervention de France Travail auprès du groupe.*

**Programme de formation détaillé**

N° Séance	Date	Intervenant.e.s	Contenu
1	18-sept	Co-animatrices	Accueil et cadre du groupe
2	18-sept	Centre Ressource de l'ADDCAES	Atelier interculturelité
3	25-sept	Co-animatrices	Bilan personnel
4	25-sept	Aude Morin, référente cohésion sociale, Département, Maison sociale du Département Maurienne	Intervention Département cohésion sociale
5	02-oct	Co-animatrices	Bilan personnel
6	02-oct	Co-animatrices	Bilan personnel
7	09-oct	Co-animatrices	Bilan personnel

8	09-oct	Co-animatrices	Bilan personnel
9	16-oct	Fanny Pichenot et Stéphanie Gallerne, conseillères France Travail Saint-Jean-de-Maurienne	Intervention service entreprise et prestations de France Travail
10	16-oct	Anne-Laure Chataux, conseillère ADIE	Intervention sur le micro-crédit personnel et les possibilités d'accompagnement de l'ADIE
11	23-oct	Co-animatrices	Bilan personnel
12	23-oct	Co-animatrices	Atelier socio-esthétique
13	06-nov	Emma Lepoivre	Atelier conseil en image - test des couleurs
14	06-nov	Camille VALLOS, responsable d'activité insertion AURA, WIMOOV	Atelier mobilité
15	13-nov	Co-animatrices et Iñaki Garat, Médiateur numérique de la Fourmilière	Atelier recherche d'emploi - les outils de la recherche d'emploi
16	13-nov	Lucile Barbery, photographe sociale	Intervention photographe sociale / Séance confiance et estime de soi
17	20-nov	Co-animatrices et Iñaki Garat, Médiateur numérique de la Fourmilière	Atelier recherche d'emploi : le CV
18	20-nov	Co-animatrices	Atelier recherche d'emploi : la lettre de motivation
19	27-nov	Virginie Ingelaere, conseillère en insertion professionnel aux Ateliers de Maurienne	Présentation de l'emploi d'insertion : visite des Ateliers de Maurienne
20	27-nov	Emma Lepoivre	Conseil en image / Démarches personnelles
21	04-déc	Co-animatrices	Atelier Entretien d'embauche
22	04-déc	SaVoie de Femmes	Intervention sur les violences conjugales et intrafamiliales
23	11-déc	Co-animatrices	Atelier Gestion du temps
24	11-déc	Co-animatrices	Atelier Gestion du temps
25	18-déc	Olivia HUREAUX, Chargée de mission FOL73	Atelier "musée numérique"
26	18-déc	Co-animatrices	Bilan collectif suivi d'un goûter partagé

## 5. Les participantes

Inscrites	<b>13</b>
Arrêt en cours de formation	3
Moyenne d'âge	40
Nombre d'enfants cumulés	25
Nombre d'enfants par femme en moyenne	2,6
Part de familles monoparentales	89%
Nationalité française	8
Dont bi-nationalités	0
Nationalité étrangère	5
<b>Niveau de qualification</b>	
N'a jamais été scolarisée	1
Infra Bac	4
Niveau Bac (incluant les diplômes à l'étranger)	8
Enseignements post-secondaires	0
<b>Situation à l'entrée en formation</b>	
Inscrites comme demandeuses d'emploi à France Travail	11
Occupe un emploi (contrat d'insertion ou CDD de moins de 6 mois)	1
Bénéficie d'une RQTH	3
Bénéficiaire de minimas sociaux	11

### Freins à l'emploi rencontrés par les participantes du groupe

- **Impact de la santé mentale et des parcours de vie difficiles (migrations, violences conjugales)** : 9 femmes présentent des fragilités émotionnelles, des troubles psychiques nécessitant potentiellement un suivi et impactant leur accès à l'emploi.
- **Mobilité** : 9 participantes ne possèdent ni permis de conduire, ni véhicule, limitant leur accès à l'emploi et à la formation (notamment pour des horaires décalés, qui ne permettent pas de prendre les transports en commun).
- **Difficultés liées à la monoparentalité et aux contraintes familiales** : 8 femmes dans ce groupe élèvent seules leurs enfants et rencontrent des difficultés d'organisation et de flexibilité d'horaires en raison de cette charge familiale.

- **Faible niveau de formation** : Un faible niveau de formation (infra bac) pour 5 participantes qui limite l'accès à des emplois qualifiés et mieux rémunérés, les cantonnant souvent à des postes précaires et peu valorisants.
- **Méconnaissance du fonctionnement du marché du travail en France** : 4 femmes sont concernées par la méconnaissance du marché du travail français, les empêchant de cibler efficacement les secteurs porteurs, de comprendre les attentes des recruteurs et d'adapter leurs compétences.
- **Nécessité d'améliorer la maîtrise du français** : 4 participantes ont un niveau de français et des compétences de bases qui limitent leurs perspectives d'emploi à des postes peu qualifiés ou nécessitent de développer leurs compétences linguistiques pour accéder à des postes correspondant à leurs compétences.
- **Santé physique** : 3 participantes bénéficiant d'une RQTH et 2 participantes ayant une problématique de santé limitant leur recherche d'emploi.

## 6. Résultats et évaluation de la formation

### Les résultats observés à la fin de l'action (Décembre 2025)

<p style="text-align: center;"><b><u>Formation</u></b></p>	<ul style="list-style-type: none"> <li>• 1 entrée en formation BAFA Prépa-Sport</li> <li>• 1 entrée en DAEU équivalent Bac à l'USMB</li> <li>• 4 participantes participeront en janvier 2026 à une formation sur les compétences de bases numériques avec la Fourmière à Saint-Jean-de-Maurienne.</li> <li>• 3 projets de formations certifiantes (gestion de paie, sécurité, sécurité-environnement)</li> </ul>
<p style="text-align: center;"><b><u>Emploi</u></b></p>	<ul style="list-style-type: none"> <li>• 15 entretiens/rencontres employeurs passés durant la formation</li> <li>• 1 CDI chez Nehô Suites Hôtel à Saint-Jean-de-Maurienne</li> <li>• 1 CDDI à la Vetement'ri de Modane (Ateliers de Maurienne)</li> <li>• 3 CDD (entretien en station, accueil et orientation des touristes à la Gare SnCF de Saint-Jean-de-Maurienne, mission de recensement ville de Saint-Jean-de-Maurienne)</li> <li>• 5 projets d'immersions professionnelles pour 2026 (aide à la personne, social, sécurité, sécurité-environnement)</li> </ul>
<p style="text-align: center;"><b><u>Autre</u></b></p>	<ul style="list-style-type: none"> <li>• Diverses démarches administratives et sociales réalisées permettant l'avancée des femmes dans leurs parcours (accès au compte CPF, demande de CMU, Carte Illico Solidaire...)</li> <li>• Des liens se sont créés entre les participantes avec le projet de garder contact</li> </ul>

## Autoévaluation des participantes

Un outil d'autoévaluation a été proposé aux participantes **en début et en fin de parcours**, sous la forme d'un questionnaire permettant de mesurer leur progression sur 4 thématiques clés :

- Ma vie au quotidien
- Mon image
- Mon projet professionnel
- Ma mobilité

Les participantes se positionnaient sur une échelle de 1 à 10 face à des affirmations, permettant une **comparaison avant/après** et une analyse des évolutions individuelles et collectives. Voici ce qu'il en ressort :

- **Confiance en soi et projet professionnel :**

Ces deux dimensions ont connu les évolutions les plus fortes, quel que soit l'âge ou l'horizon des participantes.

- **Autonomie et bienveillance envers soi-même :**

Les items liés à l'image de soi, à la capacité à s'accorder du temps et à la prise de parole en public montrent une **amélioration significative de l'estime personnelle**.

- **Ouverture vers l'extérieur :**

La formation a favorisé une **démarche active** vers l'insertion professionnelle et sociale, comme en témoignent les progrès sur les candidatures spontanées et la mobilité.

### **Témoignages :**

*« En intégrant cette formation, je voulais du concret et je suis ravie d'avoir avancé. Je sais reproduire mon CV, ma lettre de motivation. »*

*« La formation m'a permis de travailler à la fois le volet professionnel mais aussi l'image de soi : j'ai changé ma manière de m'habiller, de me coiffer... cela me donne de la prestance et de la confiance en moi. »*

*« On a découvert que notre situation de mère célibataire est une force, pas un handicap. Jamais je n'aurais soupçonné que ça me serait utile. »*

*« La formation m'a donné le courage de parler en public. »*

## Assiduité et engagement des participantes

- **Taux de présence moyen** : 9 participantes par séance (sur un groupe de 13 participantes).
- **Absences** : Peu nombreuses, principalement liées à des **contraintes administratives ou médicales**, et non à un désengagement.

La régularité de la participation a permis aux femmes de **s'approprier une organisation proche de celle du monde professionnel** et reflète l'adhésion des femmes au dispositif.

### Témoignages :

*« Ça m'a permis de rencontrer du monde en tant qu'étrangère à Saint-Jean-de-Maurienne ».*

*« Ma pépite, c'est le groupe. J'ai fait des connaissances incroyables. »*

## Évaluation globale de l'action par les participantes

Un temps collectif d'évaluation a été organisé en fin de formation, permettant de recueillir les retours des participantes sur :

- **Les étapes du parcours** :

Les temps de partage d'expériences au sein du groupe, les rencontres avec des entreprises, les exercices de bilan personnel et les ateliers confiance/estime de soi ont été particulièrement plébiscités et reconnus comme utiles par les participantes dans leur cheminement vers l'emploi.

### Témoignages :

*« J'ai appris de chacune des participantes, cela m'a permis de grandir et de relativiser sur beaucoup de choses. C'était également une soupape de décompression de mon rôle de maman ».*

*« J'ai partagé des choses dans ce groupe que je n'avais jamais dit à personne ».*

*« La formation m'a sauvé. J'étais déprimée, je me sentais inutile. Maintenant je sais que je ne veux pas travailler à tout prix mais plutôt faire une formation qui me plaît ».*

- **Les impacts perçus** :

Les participantes soulignent une **meilleure connaissance d'elles-mêmes**, une **capacité accrue à se projeter professionnellement**, et une **réduction de l'isolement** grâce à la dynamique de groupe.

*« Le groupe m'a donné le courage de conduire et de faire du covoiturage ».*

« On est pas toute seule dans la galère ».

« En venant ici, je me suis redécouverte moi-même ».

« Savoir repérer ses savoirs et ses compétences permet de mieux se connaître. Cela m'a permis de m'orienter vers un secteur qui me ressemble. »

- **Suggestion des participantes concernant l'action**

- **Capitaliser sur les forces :**

- Maintenir l'approche globale (professionnelle + image de soi), les temps de partage et l'accompagnement personnalisé.

- **Adapter les modalités :**

- Expérimenter des demi-journées espacées qui auraient été moins fatigantes pour certaines participantes, proposer un temps d'accompagnement collectif plus long, avoir du matériel informatique à disposition pour le groupe.

## **7. Suivi après la formation**

---

Un bilan détaillé de la formation est remis aux stagiaires afin de valoriser l'accompagnement qu'elles ont suivi.

Les femmes ont bénéficié d'un entretien de bilan tripartite en présence du partenaire orienteur à la fin du parcours. Cet entretien a permis de relater l'expérience vécue au partenaire et de pouvoir évaluer les besoins d'accompagnement futurs.

Une séance collective post formation a eu lieu le 15 janvier 2026, avec pour objectifs de prendre des nouvelles des participantes, d'évaluer l'ancrage des acquis, et d'appuyer la dynamique collective pour qu'elle puisse perdurer au-delà du groupe.

Les stagiaires ont toujours la possibilité de mobiliser l'ADDCAES sur différentes questions relatives à leur parcours professionnel. Il peut s'agir de l'étude d'une offre d'emploi, d'évaluer l'intérêt d'une entrée en formation ou le besoin d'être aidée pour préparer un entretien.

## **8. Perspectives**

---

La prochaine session de formation aura lieu à Moûtiers de février à juin 2026.

## **9. Annexe**

---

1. Le bilan présenté aux participantes et partenaires à la fin de l'action, le 18/12/2025.



**Bilan de l'action**  
**Accompagnement des Femmes vers l'Emploi**  
**Saint-Jean-de-Maurienne**

**Du 18 septembre au 18 décembre 2025**  
**au Centre Louis Armand**

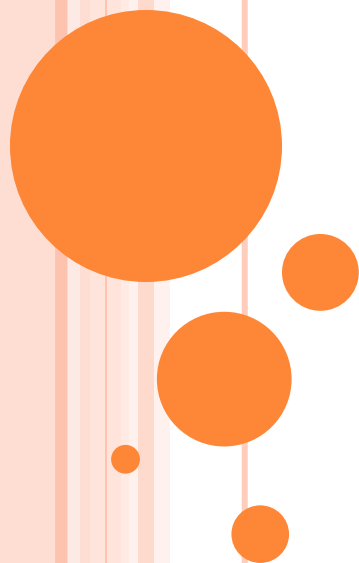


Co-financé par  
l'Union Européenne



## Déroulé de l'après-midi : 14h à 16h

- **Mot d'introduction** par Emilie Verdu, Directrice de l'ADDCAES
- **Bilan de l'action** « Accompagnement des femmes vers l'emploi »
  - Points clés de la démarche
  - Témoignages des participantes
  - Témoignages des partenaires
  - Perspectives
  - Remise des certificats de réalisation
- Clôture et goûter



# RAPPEL DES OBJECTIFS DE LA FORMATION

**Objectif général : Accompagner les participantes dans leur cheminement vers un retour à l'emploi, vers un stage ou une formation professionnelle.**

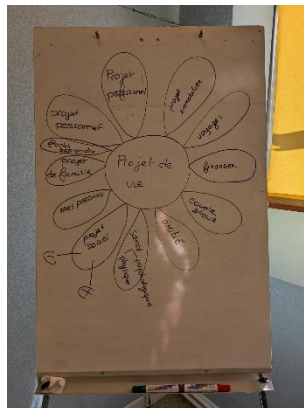
**Objectifs spécifiques : Accompagner les participantes vers un projet professionnel réaliste en poursuivant les étapes de sa réalisation au sein du groupe de travail collectif :**

- En validant la volonté de s'engager dans un parcours vers l'emploi,
- En se situant par rapport à ses propres connaissances sur les compétences professionnelles et sociales acquises : le marché du travail, les techniques de recherche d'emploi, la langue française parlée,
- En recherchant activement les informations nécessaires aux démarches individuelles et collectives,
- En se présentant à un employeur,
- En coopérant au sein du groupe et en participant à la démarche proposée.



# APPROCHE PEDAGOGIQUE CHOISIE

- **Démarche participative et individualisée** centrée sur les besoins spécifiques des femmes du groupe
  - **Des ateliers collectifs** : partage d'expériences et apprentissage mutuel (78 heures d'ateliers)
  - **Un accompagnement individuel personnalisé** : travail sur les freins à l'emploi, le projet professionnel, les démarches vers l'emploi (45 heures d'entretiens)



# LE PARCOURS DES PARTICIPANTES

## Etapes clés du programme :

- **Etape 1 - Bilan personnel et professionnel (18h) :**
  - **Travail approfondi** sur les forces, motivations, compétences et aspirations de chacune.
  - Réalisation du **portrait professionnel** pour travailler sur des pistes de projets professionnels réalistes et pertinents.



- **Etape 2 – Développement de compétences transférables et techniques (30 heures)**

### **Acquérir des compétences primordiales pour l'insertion socioprofessionnelle**

- ✓ Recherche d'emploi
- ✓ CV
- ✓ Lettre de motivation
- ✓ Entretien d'embauche
- ✓ Prise de parole en public
- ✓ Interculturalité
- ✓ Gestion du temps



✓ Confiance en soi

*Atelier sur la confiance en soi, photographies réalisées par Lucile Barbery*



✓ Conseil en image

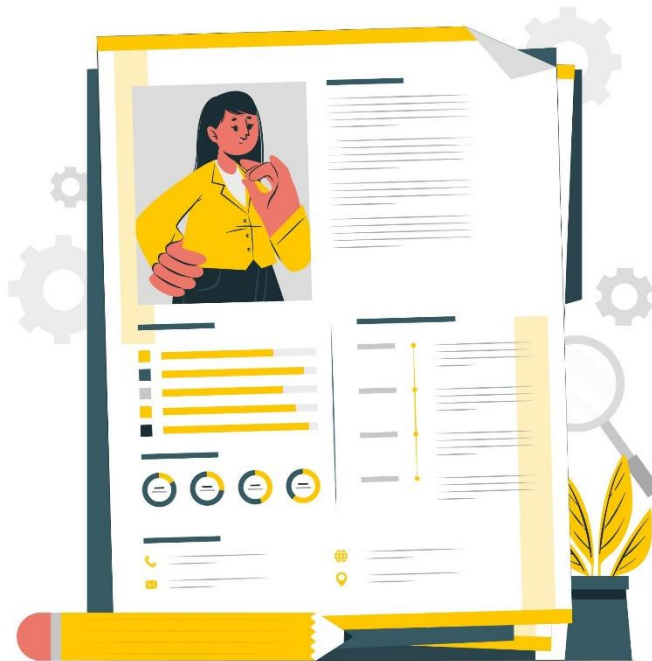


- **Etape 3 : Mise en réseau avec les acteurs locaux – des ressources pour les femmes (20 heures)**

- Intervention du **Département**, Aude MORIN référente cohésion sociale et insertion à la MSD de Maurienne
- Intervention des services prestations et entreprise de **France Travail**, Fanny Pichenot et Stéphanie Galerne
- Visite du **Forum de l'emploi saisonnier** à Saint-Jean-Maurienne
- Intervention de l'**Adie** sur le microcrédit personnel, Anne-Laure Chataux
- Intervention de **Wimooov** sur la mobilité, Camille Vallos
- Co-animation de 2 séances « emploi et numérique » avec Iñaki GARAT **médiateur numérique** à la Fourmilière
- Présentation des **Ateliers de Maurienne**, de l'emploi d'insertion et visite de la boutique solidaire avec Virginie Ingelaere
- Intervention **Savoie de Femmes** sur les violences conjugales, Marion



- **Etape 4 : Accompagnement vers l'emploi : un soutien dans les démarches de recherche d'emploi et de candidature.**



# POINT D'ATTENTION

- Plusieurs participantes partagent avec nous des difficultés de garde d'enfants (cantine et périscolaire) notamment à:
  - Modane
  - Saint-Martin-d 'Arc
  - Saint-Jean-de-Maurienne
- Entraide familiale, relais entre parents, ne sont pas des solutions suffisantes et satisfaisantes pour permettre aux femmes de s'insérer professionnellement.



# LES CHIFFRES CLÉS

- **34** orientations (dont 14 de la Mission Locale, 11 du Département, 7 de France Travail)
  - **13** femmes inscrites à la formation
  - Participantes âgées de **18 ans à 59 ans**
  - **3** arrêts de formation : **1** obtention d'un emploi, **1** inscription en formation et **1** déménagement
  - **78h** de formation = 13 journées de 6 heures
  - **15** Entretiens/rencontres employeurs passés durant la formation :
  - **Premiers débouchés :**
    - **1** entrée en formation (BAFA Prépa Sport)
    - **1** CDI chez Nehô Suites Saint-Jean-de-Maurienne
    - **1** CDDI (Ateliers de Maurienne)
    - **3** CDD (Valmenier, Gare SNCF, mission de recensement)
    - **5** projets d'immersion professionnelles pour 2026 (domaine de l'aide à la personne, social, sécurité, sécurité-environnement)
    - **3** projets de formation certifiantes (social, sécurité, gestion de paie)
    - **4** participantes vont participer à une formation numérique avec la Fourmilière en janvier
- ... et de nombreuses petites victoires qui mènent à de plus grandes !*



# LA PAROLE AUX PARTICIPANTES

- **Pépite** (ce que vous avez apprécié)



- **Caillou** (ce qui vous a gêné, qu'il vous reste à approfondir)



- **Couteau-suisse** (ce que vous allez retenir, ce qui va vous être utile)



# **LA PAROLE AUX PARTENAIRES ET INTERVENANTS LORS DE LA FORMATION**



# CLÔTURE

- **Forces de l'action :**
  - Entraide entre les participantes (« pairaidance » 😊 ),
  - La richesse des échanges,
  - L'engagement des participantes,
  - Le soutien des partenaires : orientations, liens pendant l'action et bilans tripartites.
- **Perspectives :**
  - Une séance post-formation **le 15 janvier de 14h à 16h à la MSD Saint-Jean-de-Maurienne,**
  - Un bilan écrit de l'action début 2026,
  - **Une volonté exprimée par les femmes du groupe de continuer à se réunir,**
  - Prochaine action prévue début février en Tarentaise à Moûtiers.
- **Remerciements et remise des certificats de réalisation aux participantes.**



# MERCI POUR VOTRE ATTENTION !

259 place René Vair - BP 3126

73031 Chambéry cedex

Tel : 04 79 72 43 49

[contact@addcaes.org](mailto:contact@addcaes.org)

[www.addcaes.org](http://www.addcaes.org)

